

# 草原上的精靈—臺灣梅花鹿



2007 7 18

# 梅花鹿介紹

- 英名：Formosan Sika Deer
- 學名：*Cervus nippon taiouanus*
- 分類：哺乳綱 Class *Mammalia*  
偶蹄目 Order *Artiodactyla*  
鹿科 Family *Cervidae*
- 保育等級：屬於非保育類野生動物。

# 認識臺灣梅花鹿

- 偶蹄目 Order *Artiodactyla* (ex：豬)
- 反芻亞目 Suborder *Ruminantia* (ex：駱駝)
- 新反芻下目 Infraorder *Pecora* (ex：牛、羚羊)
- 鹿上科 *Cervoidea* (ex：長頸鹿、麝鹿)
- 鹿科 Family *Cervidae* (ex：獐、麋鹿，雙淚窩 *doublelacrima fossa*)
- 鹿族 *Cervini* (ex：麂)
- 鹿屬 Genus *Cervus* (ex：紅鹿)



# 臺灣梅花鹿的現況與利用

- 生活於中低海拔之平原及丘陵地，在臺灣早期的開發時期，更是先民的主要經濟活動來源。
- 此外，在中國傳統的醫藥與藝術文化上也具有相當大的價值。
- 近幾百年來，臺灣梅花鹿因經濟利益提高，遭受人類無限制地捕捉，及其棲息環境因農業之開發而遭到破壞，使得梅花鹿族群數量日益減少。

# 臺灣梅花鹿的復育

- 根據馬卡拉博士於1973年在臺灣進行的調查報告指出，野生梅花鹿可能已於1969年在臺灣絕跡。
- 目前僅動物園及民間還保有少數馴養的梅花鹿。
- 進行鹿隻野放之可行性評估及地點之選定後，於1994年、1995年及1997年共進行3次野放（共計放出50頭梅花鹿），進行鹿隻野放後之生態學研究與鹿隻野放後之族群監測及其環境影響研究。

# The Whitehead encyclopedia of deer(1993)

1. *C.n.hortulorum* Ussuri district, Manchuria.
2. *C.n.mantchuricus*\* Manchuria, Korea.
3. *C.n.mandarinus* Northern China.
4. *C.n.grassianus* Shansi district, China.
5. *C.n.kopschi* South-east China.
6. *C.n.taiouanus* Taiwan (became extinct in wild in 1969 — introduced 1986 with stock from Taipei Zoo).
7. *C.n.pseudaxis* Vietnam.
8. *C.n.yesoënsis* Hokkaido Island, Japan.
9. *C.n.centralis* Hondo (Honshu) Island, Japan.
10. *C.n.nippon* Kyushu Island, Japan.
11. *C.n.mageshimae* Mageshima Island, Japan.
12. *C.n.yakushimae* Yakushima Island, Japan.
13. *C.n.keramae* Ryukyu Islands, Japan.

1969(民國58年)野生的臺灣梅花鹿滅絕

1986(民國75年)圓山動物園鹿群移至墾丁國家公園復育

# 社頂高位珊瑚礁生態保護區

- 保護區環繞著墾丁國家森林遊樂區，大部份為林業試驗所的試驗林地，小部份為國有林班地，面積有538.48公頃，地形係由中央高地向四周傾斜的丘陵台地，南面較陡，北面稍緩。
- 全區遍佈古老高位珊瑚礁岩，生長其上的珊瑚礁植群，榕樹類植物的不定根、熱帶雨林、季風林植群及毛柿母樹林等混合的景觀，獨具特色，是各種野生動物生存繁殖之場所。尤其鳥類、蝴蝶、蜥蜴、昆蟲等資源極為豐富，並有罕見的臺灣獼猴與黃鸝。
- 因本區未開放參觀，所以能保持原始自然狀態。





# 墾丁國家公園社頂研究站



2007 7 12



# 梅花鹿的形態

- 毛色為褐色至紅棕色，背部和體側佈滿7-8排白色的斑點，背部正中央有一條黑帶，身體腹面、四肢內側及尾下均為白色，臀部具有一明顯的大白斑。
- 雄鹿頭上的角具有2-5叉，長度約300-660mm，雌鹿頭上不具角。

雄鹿頭上的角具有2-5叉





雌鹿頭上不具鹿角



# 梅花鹿的分布地區

- 西伯利亞東南方、韓國、日本、中國大陸  
東部及南部、琉球群島、臺灣及越南。



# 梅花鹿的食性

- 屬於草食性動物。
- 臺北市立動物園餵食粒狀飼料、苜蓿草粒、青牧草、地瓜葉、維生素E、益肥王、乾草、礦鹽。

# 梅花鹿的體重及體長

- 臺灣梅花鹿為臺灣特有亞種，體重及體長在13個亞種中，屬於中小型，在臺灣三種鹿科動物中體型屬於中等。
- 體型：頭軀幹長950-1400mm，尾長75-130mm，肩高640-811mm，體重雄性32.7kg、雌性26.2kg。

日本北海道的梅花鹿屬於較大型，  
像小牛一樣大。



# 梅花鹿的發情

- 飼養的雌鹿3個月大就會發情，雄鹿12月大後長角開始發情。
- 雌鹿發情期間一般在7-8月，墾丁社頂地區的梅花鹿在7-12月，每次發情約5天。
- 如果交配沒有成功，長達3-4個月發情5次。雄鹿7-8月開始發情，3-4月尚有磨樹痕跡。
- 交配後有排尿的狀況通常會受孕，90%受孕率，80%生產率。
- 懷孕期8個月，雙生比率為1/120(約0.83%)，3個月大離乳。

# 梅花鹿的活動模式

- 活動和不活動交替出現，一天中有3至7次活動高峰。
- 活動行為主要是覓食。
- 不活動行為主要是反芻。
- 頭倒下時的深睡時間一天中僅10分鐘左右。



# 梅花鹿的族群狀況

- 非繁殖季較會成群，見過6隻雄鹿在一起吃草，一起活動。
- 有天敵出現時，雌雄混合成十幾頭的鹿群。
- 在繁殖季節，雄鹿分開佔領域或到處遊走，雌鹿成小群，母鹿與最近兩年生下的子女一起，有時母鹿的姐妹一起加上其子女約有6隻。
- 特殊狀況：當鹿被獵狗追趕後，有成群結隊的現象。



2007 9 1



# 目擊紀錄包括數量、體型、雌雄、仔鹿

在野外如何看到牠們？

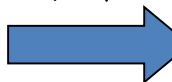
- 梅花鹿聽覺及嗅覺很靈敏，在野外不容易看見，所以要穿迷彩衣及雨鞋。
- 在有風的日子，逆風向緩慢步行前進觀察。
- 說話聲或走路發出的聲音會驚動野生動物，就不容易見到動物。
- 選擇有動物行動的路徑、有活動痕跡處做定點觀察，此法可配合設置食物或氣味引誘。

# 休息處所

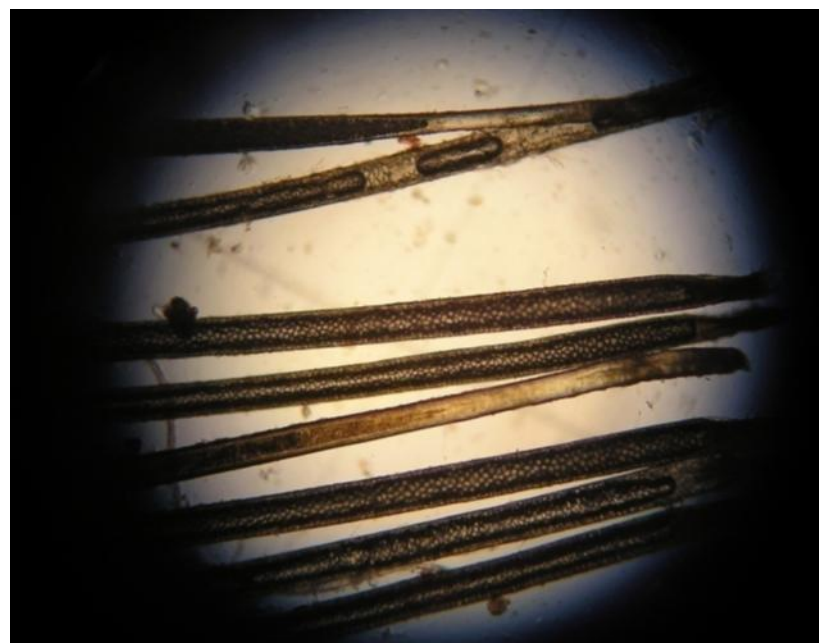
同一處所可能有1至5個躺臥痕跡。

大小及數量

判斷



不同個體數



鹿毛40x



# 腳印

形狀、大小及步距

判斷



不同個體數

亞成鹿



成鹿



野豬



山羊





# 排遺

判斷  
形狀、大小、及堆數 → 不同個體數及相對數量

成鹿



小鹿

成鹿

野兔



山羊



# 梅花鹿的排遺



2008 1 29



雄鹿第一年沒有鹿角；一歲半至兩歲不分叉



2007 7 18



兩歲半至三歲鹿角二叉；三歲半以上為三叉





雄鹿在每年5至6月時掉角



梅花鹿掉落的鹿角可以製作成裝飾品





# 自動照相機照到墾丁野放地區的雌鹿



# 自動照相機照到雄鹿和雌鹿帶著小鹿





梅花鹿遺骸

2007 8 7



梅花鹿牙齒



2007 8 7



# 梅花鹿骨骼標本



2007 7 12

# 梅花鹿標本



2007 7 12




濕季雨量充沛，植物茂盛，鹿的食物多



2007 7 12





乾季草枯池乾，臺灣梅花鹿仍能忍受乾旱，  
顯現強韌的生命力



歡迎到臺灣鄉土動物區看我們

